

# 1

# てのひら京信 かんたん ご利用開始フロー



かんたん通帳アプリ等で口座連携を行ったことがある方  
(AduME アカウントをお持ちの方)

→ 2 へ

初めて口座連携を行う方  
(AduME アカウントをお持ちでない方)

→ 5 へ

便利でお得な「ことら送金」のご案内  
よくあるご質問

→ 9 へ

二次元コードから  
アプリをダウンロード

iOS



android



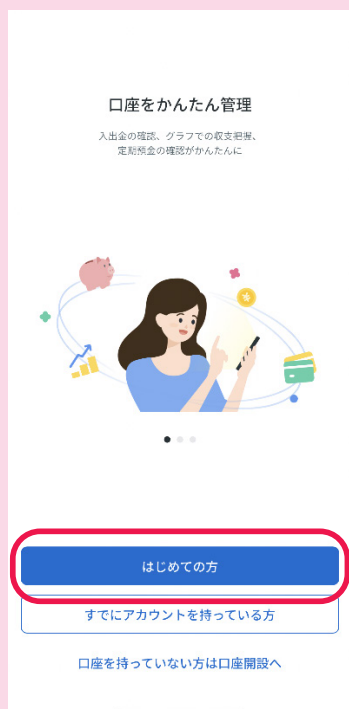
# 2

## かんたん通帳アプリ等で口座連携を行ったことがある方

### アプリアカウントの作成

STEP 1

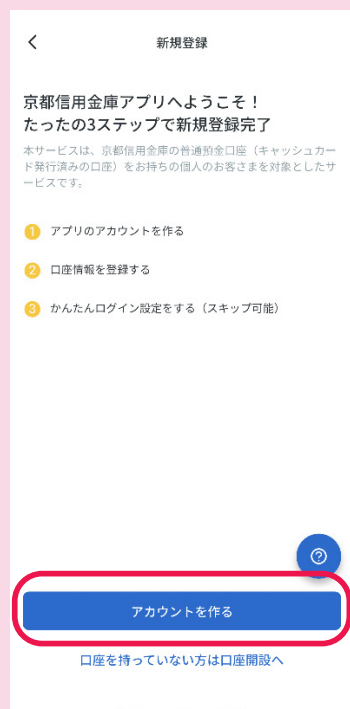
作成開始



「はじめての方」をタップ

STEP 2

手順確認



「アカウントを作る」をタップ

STEP 3

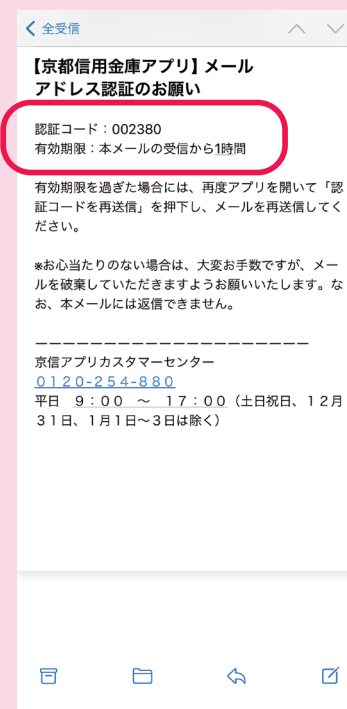
登録情報の入力



メールアドレスとパスワードを入力し、必要項目にチェック後「次へ」をタップ

STEP 4

認証コードの確認



登録したメールアドレス宛に認証コードが届きます。

STEP 5

メール認証



認証コードをアプリ画面に入力し、「認証」をタップ

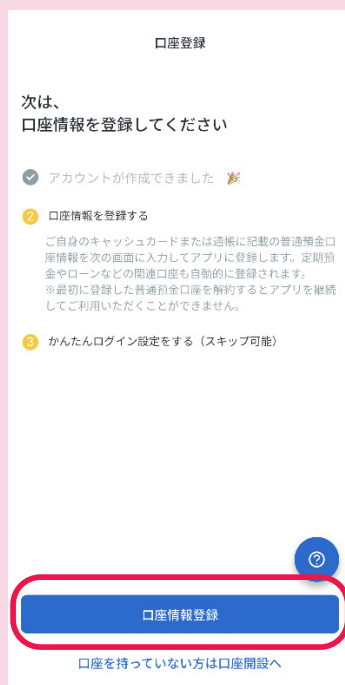
# 3

## かんたん通帳アプリ等で口座連携を行ったことがある方

### アプリと京信の口座を連携

STEP  
6

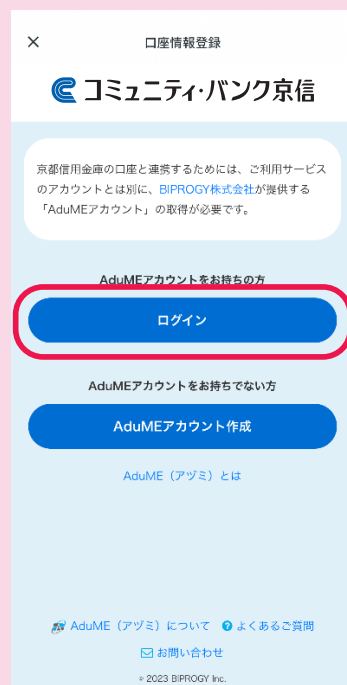
#### 口座連携開始



「口座情報登録」をタップ

STEP  
7

#### AduME アカウント ログイン



「ログイン」をタップ

STEP  
8

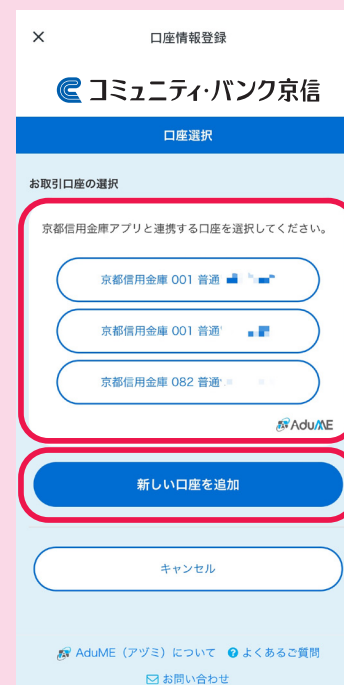
#### ログイン情報の入力



AduMEで登録しているユーザ名またはメールアドレス・パスワードを入力の上、「ログイン」をタップ

STEP  
9

#### 連携口座の選択



アプリと連携する代表口座(普通預金)を選択  
※新しい口座を追加することも可能

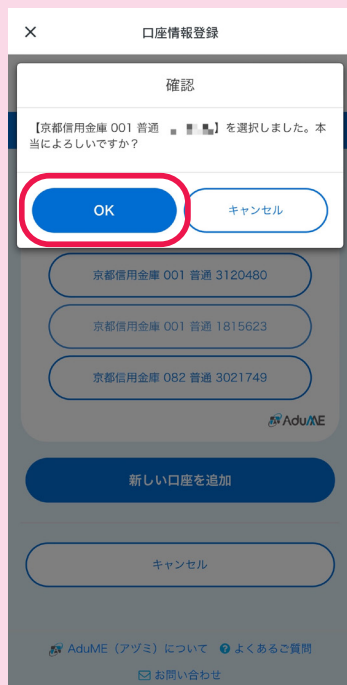
# 4

## かんたん通帳アプリ等で口座連携を行ったことがある方

### アプリと京信の口座を連携

STEP  
10

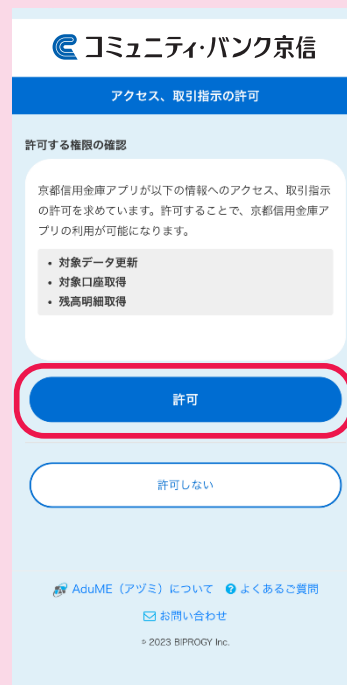
確認



連携する口座を確認のうえ、  
「OK」をタップ

STEP  
11

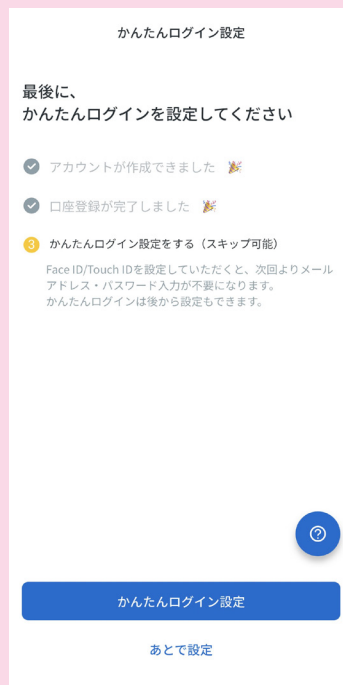
口座連携の許可



「許可」をタップ

アプリ開始！

かんたんログイン設定でさらに便利



さっそく  
始めて  
みましょう！

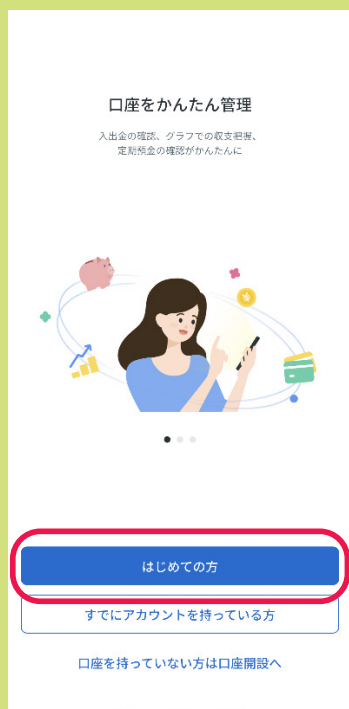
# 5

## 初めて口座連携を行う方

### アプリアカウントの作成

STEP 1

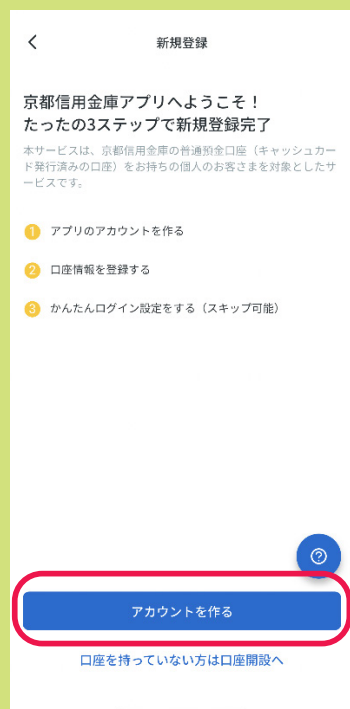
作成開始



「はじめての方」をタップ

STEP 2

手順確認



「アカウントを作る」をタップ

STEP 3

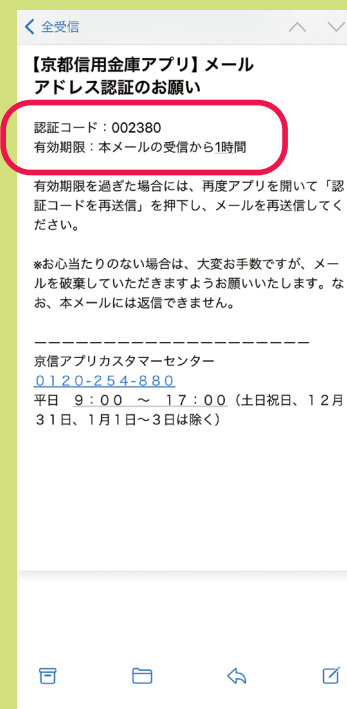
登録情報の入力



メールアドレスとパスワードを入力し、必要項目にチェック後「次へ」をタップ

STEP 4

認証コードの確認



登録したメールアドレス宛に認証コードが届きます。

STEP 5

メール認証



認証コードをアプリ画面に入力し、「認証」をタップ

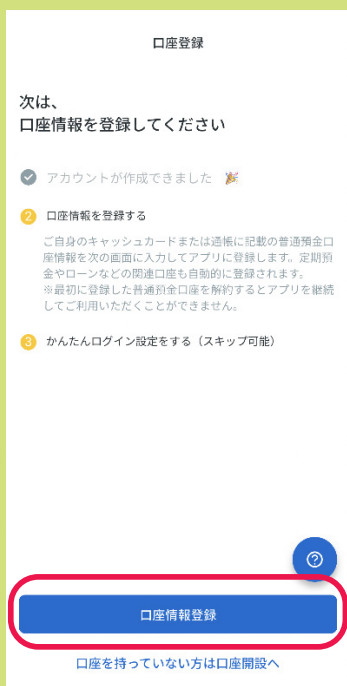
# 6

## 初めて口座連携を行う方

### アプリと京信の口座を連携

STEP  
6

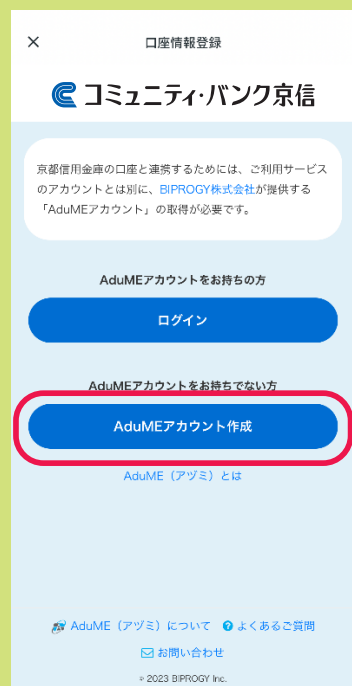
#### 口座連携開始



「口座情報登録」をタップ

STEP  
7

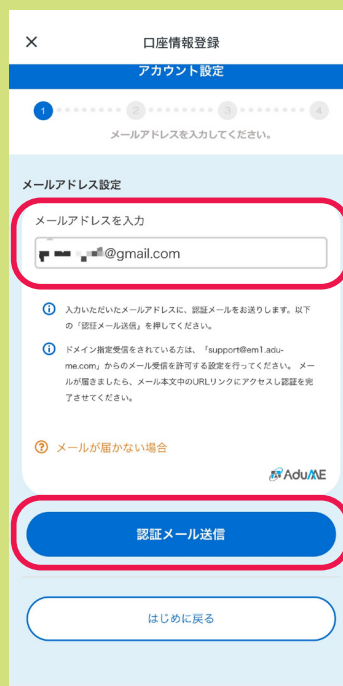
#### AduME アカウント作成



「AduMEアカウント作成」を  
タップ

STEP  
8

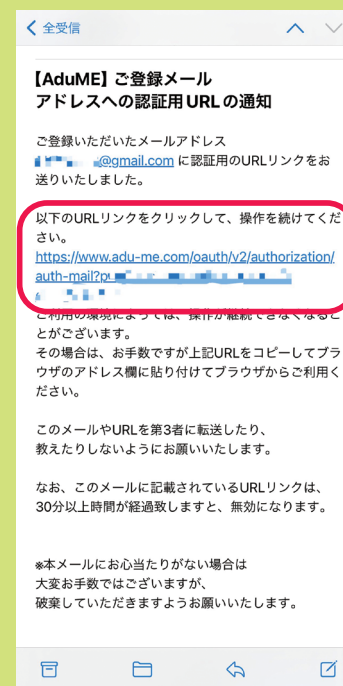
#### 設定情報の入力



設定するメールアドレスを入力し、「認証メール送信」を  
タップ

STEP  
9

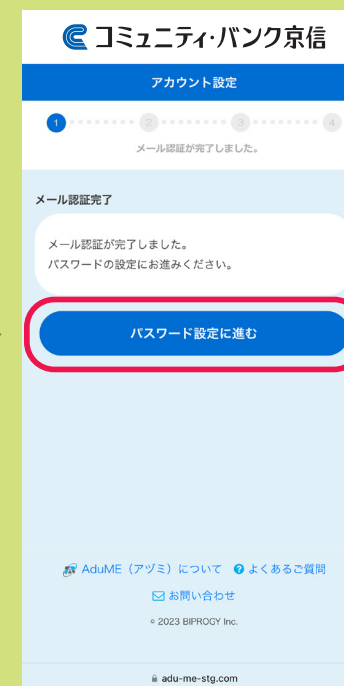
#### メール認証



受信したメール本文中のリンク  
をクリック

STEP  
10

#### 認証完了



「パスワード設定に進む」を  
タップ

# 7

## 初めて口座連携を行う方

### アプリと京信の口座を連携

STEP  
11

パスワード設定

アカウント設定

パスワードを入力してください。

パスワード設定

メールアドレス

@gmail.com

パスワード

1234@Password

パスワードの確認

1234@Password

「AduME利用規約」、「A P I連携サービス規定」に関する以下の規定をお確かめください。ご同意いただけましたら、チェックして「次へ」を選択してください。

AduME利用規約

A P I連携サービス規定

チェック

上記内容を確認しました

次へ

はじめに戻る

パスワードを入力し、規定をご確認のうえ、「次へ」をタップ

STEP  
12

AduME アカウント作成完了

コミュニティ・バンク京信

アカウント設定

登録内容の確認

以下の情報がAduMEに登録されます。

メールアドレス

@gmail.com

登録後のアカウント情報はAduMEポータルより変更することができます。

AduME

登録

はじめに戻る

AduME (アツミ) について よくあるご質問

お問い合わせ

「登録」をタップ

STEP  
13

口座情報の入力

AduMEへの口座登録

口座情報を入力してください。

口座情報入力

AduMEへ口座を登録することにより、銀行取引がご利用いただけます。  
キャッシュカード発行済の口座を登録してください。

お名前(セイ) キョウシン お名前(メイ) ハナコ

生年月日(西暦) 2000年01月01日

店番 001

科目  
 普通  貯蓄  カードローン

口座番号 1234567

キャッシュカード暗証番号 (半角数字4桁)

次へ

キャンセル

口座（※キャッシュカード付きの普通預金）情報を入力し、「次へ」をタップ

STEP  
14

口座の登録

口座情報登録

コミュニティ・バンク京信

登録内容の確認

以下の口座をAduMEに登録します。

口座情報

店番: 001 普通 口座番号:

登録

戻る

登録する口座を確認のうえ、「登録」をタップ

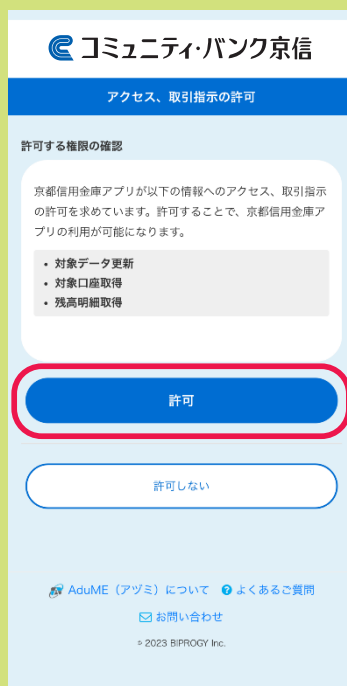
# 8

## 初めて口座連携を行う方

### アプリと京信の口座を連携

STEP  
15

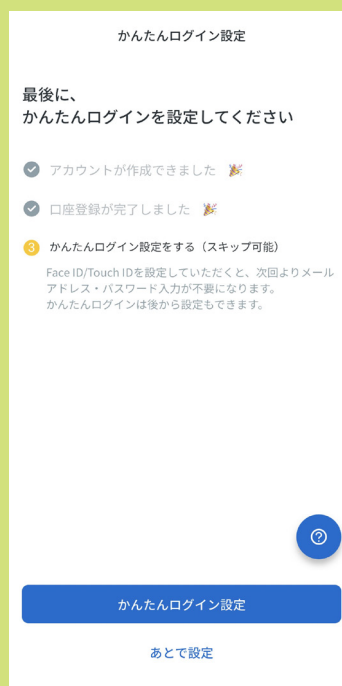
#### 口座連携の許可



「許可」をタップ

#### アプリ開始！

#### かんたんログイン設定でさらに便利



アプリ開始！  
さっそく  
始めてみましょう！  
かんたんログイン設定すると  
さらに便利です



# 9

## 便利でお得な

### ことら送金のご紹介

みんなをつなぐ



個人間での **10万円以下** のご送金が

# 手数料無料

ご利用いただけるサービスです。

Bank Pay の  
ダウンロードはこちら

iOS



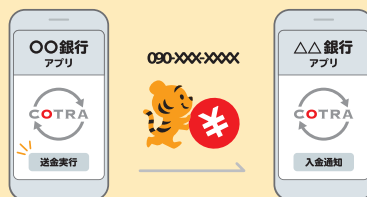
android



Bank Pay の  
利用開始手順は  
こちら



## 一日 10 万円以内で、 何度でも送金可能



## 他金融機関への送金も 手数料無料

※送金先はことら送金利用可能金融機関に限ります。



## 口座番号が分からない場合も、 携帯電話番号や メールアドレス宛に送金可能。

※事前に送金相手が口座と連絡先を紐づけておく必要があります。

日本電子決済推進機構が提供するスマートフォン決済アプリ「Bank Pay」と口座連携していただく必要がございます。口座連携には、当金庫に届出している電話番号への電話認証が必要となります。

## よくあるご質問

**Q** ■ 認証用メールが届きません。

**A** ■ ご利用のメールの設定により届かない場合があります。  
以下をご確認のうえ、メールアドレスの設定変更をお試してください。

- ・ URL 記載のメールの受信を拒否している
- ・ パソコンからのメールの受信を拒否している。
- ・ 迷惑メールフォルダに振り分けられている
- ・ ドメインを限定する受信設定をしている

認証用メールは、em1.adu-me.com 及び kyotoshinkin.bankapp.jp のドメインで送信されます。  
このドメインからの受信が拒否されていないかご確認ください。

**Q** ■ AduME アカウント作成時に「お客様メールアドレスは既にご登録済みです。」と記載されたメールが届き、メール認証ができません。

**A** ■ すでに AduME をご利用されています。右記二次元コードを読み込み、「AduME による利用可能な API 連携サービス」をご利用されていないかご確認ください。AduME アカウントのパスワードをお忘れの方は、AduME アカウントのログイン画面に表示されている「パスワードを忘れた方」からパスワードを再設定してください。

